

SCHEDA DATI DI SICUREZZA

Data di compilazione: giugno 2008, revisione 4.0

1. IDENTIFICAZIONE DEL PREPARATO E DELLA SOCIETÀ

1.1 - Identificazione del preparato

Nome commerciale: **ALTOGRAN**

Registrazione Ministero della Salute n 13632

1.2 - Uso del preparato

Larvicida in granuli per la lotta contro le zanzare a base di s-methoprene (inibitore della crescita)

1.3 - Identificazione della società:

BLEU LINE S.r.l. Via Virgilio 28 Z.I. Villanova 47100 - FORLÌ (FC) tel. 0543 754430 Fax 0543 754162

Tecnico competente della redazione della SDS: bleuline@bleuline.it

1.4 - Numero telefonico di chiamata urgente

0543.754430 (Bleu Line, ore di ufficio)

In caso di malessere consultare un centro antiveleni. CENTRO ANTIVELENI OSPEDALE NIGUARDA (MI) 02 66101029.

2. IDENTIFICAZIONE DEI PERICOLI

Rischi per la salute: Il preparato contiene l' inibitore della crescita S-Methoprene (0,2%) miscelato con materiale inerte in forma granulare (tutolo di mais). La letteratura scientifica riporta una moderata tossicità del principio attivo puro in caso di ingestione e contatto con la pelle e gli occhi

Rischi per l'ambiente: Il preparato non costituisce un rischio per l'ambiente

3. COMPOSIZIONE/INFORMAZIONI SUGLI INGREDIENTI

Descrizione chimica: Insetticida e coformulanti in miscela.

Non sono presenti nel preparato sostanze pericolose per la salute ai sensi della direttiva 67/548/CEE e successivi adeguamenti o per le quali esistono limiti di esposizione riconosciuti. Si vuole in ogni caso riportare di seguito un'informazione sul principio attivo:

NOME CHIMICO	CONC	N. CAS	N.EINECS	EU INDEX	SIMBOLI E FRASI DI RISCHIO
S-METHOPRENE	0,2 %	65733-16-6	/	/	N; R50

4. MISURE DI PRIMO SOCCORSO

Misure di carattere generale: Nei casi di dubbio o qualora i sintomi persistano, ricorrere a cure mediche, fornendo le informazioni contenute nell'etichetta e nella presente scheda. Il primo intervento, in caso di infortunio, deve essere effettuato da personale addestrato per evitare ulteriori complicazioni o danni all'infortunato.

Contatto con gli occhi: Lavare abbondantemente con acqua, possibilmente corrente, a palpebre aperte, per almeno 10'.

Contatto con la pelle: Lavare con abbondante acqua corrente e sapone le aree del corpo che sono venute a contatto con il preparato.

Inalazione: Portare all'aria aperta e lasciare riposare. In caso di disturbi persistenti consultare il medico.

Ingestione: Consultare immediatamente un medico, mostrando la scheda di sicurezza.

BLEU LINE s.r.l.

Via Virgilio, 28 - Z. I. Villanova - 47100 Forlì (FC) - (ITALIA)
Tel. +39 543 754430 - Fax +39 543 754162 - E-mail: bleuline@bleuline.it
www.bleuline.it | www.divisioneleica.it

5. MISURE ANTINCENDIO

Mezzi di estinzione appropriati: Polvere dry, CO₂, acqua nebulizzata, schiuma.

Mezzi di estinzione da evitare: Acqua a getto pieno.

Pericoli particolari di incendio: In caso di incendio, emissione di gas tossici e vapori irritanti.

Equipaggiamento di protezione: Indossare idoneo autorespiratore (soprattutto in locali chiusi) ed indumenti protettivi completi.

Procedure speciali: Contenere la propagazione. Mantenersi sopravento. Evitare di respirare i fumi. Raffreddare i contenitori esposti al fuoco con acqua nebulizzata. Evitare che le acque di estinzione si disperdano nell'ambiente.

6. MISURE IN CASO DI FUORIUSCITA ACCIDENTALE

Precauzioni individuali: Usare idonei mezzi di protezione individuale (sez. 8). Non fumare od usare fiamme libere.

Precauzioni ambientali: Tenere il prodotto lontano dagli scarichi, da acque fluviali e marine per evitare inquinamento ambientale (nel caso, avvisare le autorità competenti). In caso di spandimento sul suolo, raccogliere il prodotto con scopa e paletta senza sollevare polvere.

7. MANIPOLAZIONE E IMMAGAZZINAMENTO

Manipolazione: Evitare di mangiare, bere e fumare. Impiegare indumenti protettivi adatti (vd.8). Dopo la manipolazione lavarsi con acqua e sapone.

Immagazzinamento: Conservare negli imballaggi originali chiusi, lontano da alimenti e bevande ed in luoghi inaccessibili a bambini ed animali domestici.

8. CONTROLLO DELL'ESPOSIZIONE / PROTEZIONE INDIVIDUALE

Precauzioni generali: Usare il preparato secondo le indicazioni contenute in questa scheda. Utilizzare i dispositivi di protezione individuale indicati nella presente sezione.

Limiti di concentrazione: Per l'ambiente di lavoro non sono presenti valori limite di esposizione professionale e/o valori limite biologici per nessuno dei componenti del preparato. In caso di esposizione professionale al preparato indossare i dispositivi di protezione personale indicati di seguito.

Protezione respiratoria: Utilizzare se necessario mascherine per la protezione dalle polveri (FFP1)

Protezione delle mani: Usare guanti idonei. Evitare il contatto diretto con le mani

Protezione degli occhi: Non richiesta nessuna protezione particolare

Protezione della pelle: Usare camici protettivi o tute da lavoro

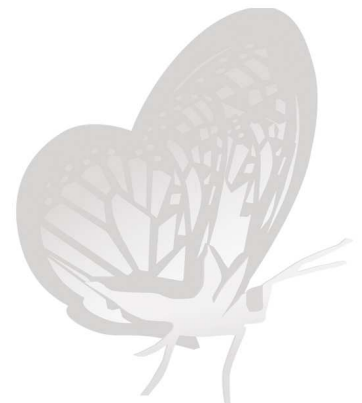
9. PROPRIETÀ FISICHE E CHIMICHE

Aspetto: Solido in granuli di colore giallo-bruno

Odore: Caratteristico

Solubilità: disperdibile in acqua

Punto di infiammabilità: N.D.



BLEU LINE s.r.l.

Via Virgilio, 28 - Z. I. Villanova - 47100 Forlì (FC) - (ITALIA)
Tel. +39 543 754430 - Fax +39 543 754162 - E-mail: bleuline@bleuline.it
www.bleuline.it | www.divisioneleica.it

10. STABILITÀ E REATTIVITÀ

Stabilità:	Stabile nelle normali condizioni di impiego e stoccaggio.
Condizioni da evitare:	Contatto con fonti di calore e stoccaggio in fusti aperti.
Sostanze da evitare:	Non previste.
Prodotti di decomposizione:	La decomposizione termica causa la formazione di composti pericolosi.

11. INFORMAZIONI TOSSICOLOGICHE

Inalazione:	Tossicità non significativa del preparato.
Ingestione:	Tossicità non significativa del preparato. Modesta tossicità del principio attivo
Contatto con la pelle:	Tossicità non significativa del preparato. Modesta tossicità del principio attivo
Contatto con gli occhi:	Tossicità non significativa del preparato. Modesta tossicità del principio attivo
Dati tossicologici:	<u>Principi attivi:</u> s-methoprene: LD ₅₀ acuta ratto > 5.000 mg/kg (orale); LD ₅₀ acuta coniglio > 5.000 mg/kg (dermale)

12. INFORMAZIONI ECOLOGICHE

Considerazioni generali:	Utilizzare secondo le buone pratiche lavorative, evitando di disperdere il prodotto nell'ambiente.
Classificazione:	Il preparato non è classificabile come pericoloso per l'ambiente acquatico.
Dati ecotossicologici:	<u>Principi attivi:</u> s-methoprene: LC ₅₀ pesci (trota) 4,4 mg/l/96h;

13. CONSIDERAZIONI SULLO SMALTIMENTO

Considerazioni generali:	Recuperare se possibile. Operare secondo le vigenti disposizioni locali e nazionali. I contenitori, anche se completamente svuotati, non devono essere dispersi nell'ambiente. Se contengono residui devono essere classificati, stoccati ed avviati ad un idoneo impianto di trattamento. Per un utilizzo non professionale il contenitore completamente vuoto può essere eliminato con i rifiuti domestici.
Classificazione:	La classificazione del rifiuto è un obbligo del produttore dello stesso. Possibile codice CER: 16 03 05 (rifiuti organici diversi da quelli di cui alla voce 16 03 05).

14. INFORMAZIONI SUL TRASPORTO

Il preparato non è soggetto alle normative sul trasporto

15. INFORMAZIONI SULLA REGOLAMENTAZIONE

Classificazione ed etichettatura del preparato ai sensi del D.Lgs. 65/2003

Simboli di pericolosità:	nessuno
Fraasi di rischio (R):	nessuna
Consigli di prudenza (S):	2 - Conservare fuori della portata dei bambini. 13 - Conservare lontano da alimenti o mangimi e da bevande. 20/21 - Non mangiare né bere, né fumare durante l'impiego.



BLEU LINE s.r.l.

Via Virgilio, 28 - Z. I. Villanova - 47100 Forlì (FC) - (ITALIA)
Tel. +39 543 754430 - Fax +39 543 754162 - E-mail: bleuline@bleuline.it
www.bleuline.it | www.divisioneleica.it

16) ALTRE INFORMAZIONI

Considerazioni generali:

L'informazione fornita su questa scheda di sicurezza corrisponde allo stato attuale delle nostre conoscenze e della nostra esperienza del prodotto, e non è esaustiva. Salvo indicazioni contrarie si applica al prodotto in quanto tale e conforme alle specifiche. In caso di combinazioni o miscele, assicurarsi che nessun nuovo pericolo possa manifestarsi. È comunque responsabilità dell'utilizzatore assicurarsi dell'idoneità e completezza delle informazioni in relazione al particolare uso che ne deve fare. Essa non dispensa in nessun caso l'utilizzatore del prodotto dal rispettare l'insieme delle norme legislative, amministrative e di regolamentazione relative al prodotto, all'igiene, alla sicurezza dei lavoratori e alla protezione dell'ambiente. Per ulteriori informazioni riguardo al preparato, consultare l'etichetta dello stesso apposta sulla confezione

Numero revisione:

4.0.

Data di compilazione:

Giugno 2008. La presente scheda supera e sostituisce la precedente versione del maggio 2006. Tutte le sezioni hanno subito modifiche rispetto alla precedente versione.

Testo frasi R del paragrafo 3:

R50 - Altamente tossico per gli organismi acquatici.

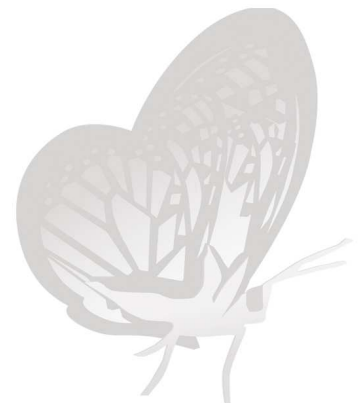
Normativa di riferimento:

Vengono rispettate le indicazioni fornite dalla seguente normativa europea:

- direttiva 67/548/CE (classificazione ed etichettatura sostanze pericolose) recepita dal D.Lgs n° 52/1997;
- direttiva 99/45/CE (classificazione ed etichettatura preparati pericolosi) recepita dal D.Lgs n° 65/2003;
- direttiva 98/24/CE (protezione della salute e della sicurezza dei lavoratori contro i rischi da agenti chimici) recepita dal D.Lgs 81/2008;
- regolamento CE 1907/2006 (Allegato II: guida alla compilazione delle schede di dati di sicurezza).

Altre informazioni:

La presente scheda è stata realizzata in collaborazione con Bioikòs Ambiente srl - con sede in via Rivani 99, BOLOGNA (Tel. 051 -5878211).



BLEU LINE s.r.l.

Via Virgilio, 28 - Z. I. Villanova - 47100 Forlì (FC) - (ITALIA)
Tel. +39 543 754430 - Fax +39 543 754162 - E-mail: bleuline@bleuline.it
www.bleuline.it | www.divisioneleica.it